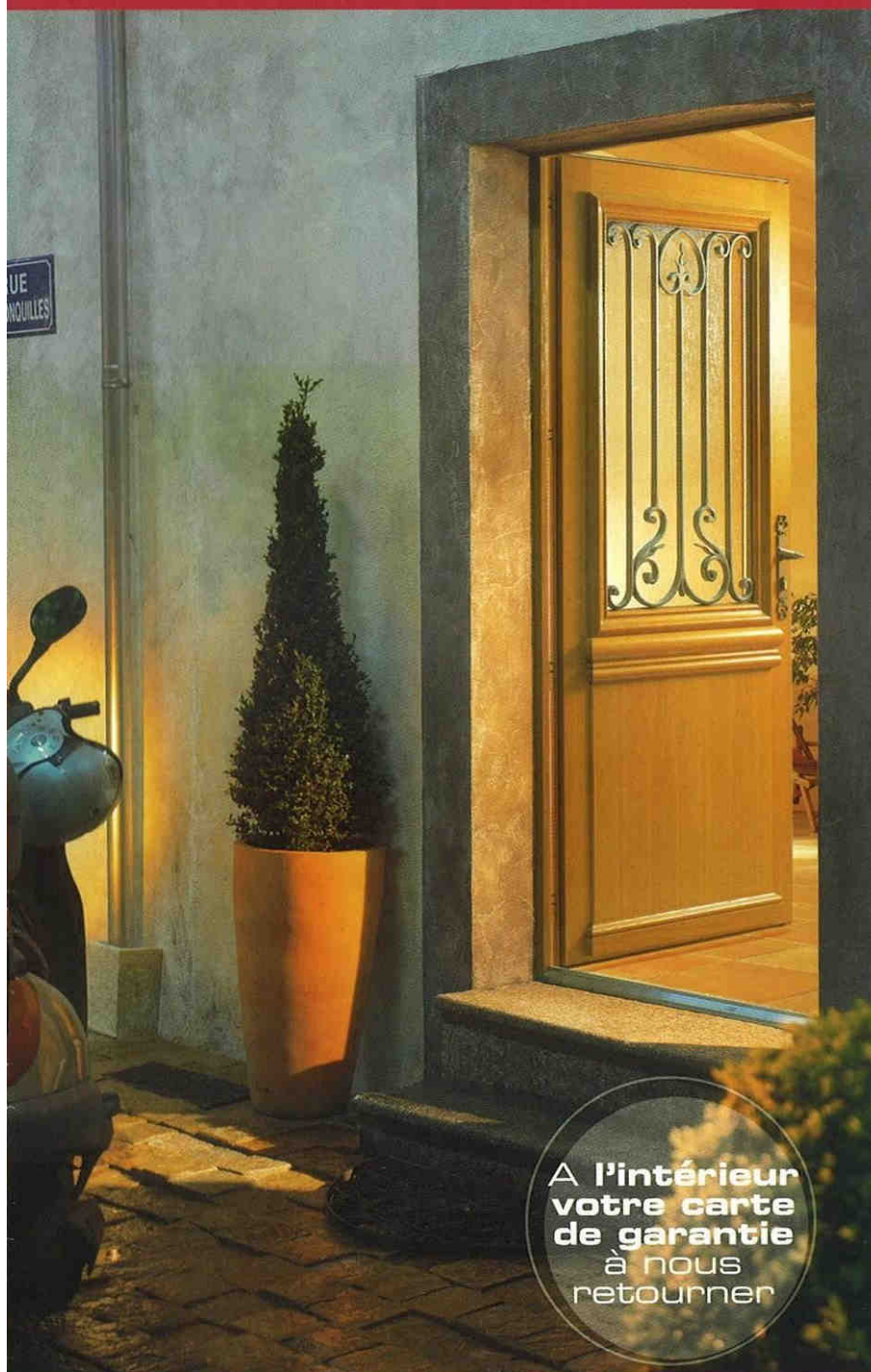


# Guide d'entretien et de garanties à destination de l'utilisateur final

**Bel'm®**

La porte d'entrée à un nom.



A l'intérieur  
votre carte  
de garantie  
à nous  
retourner

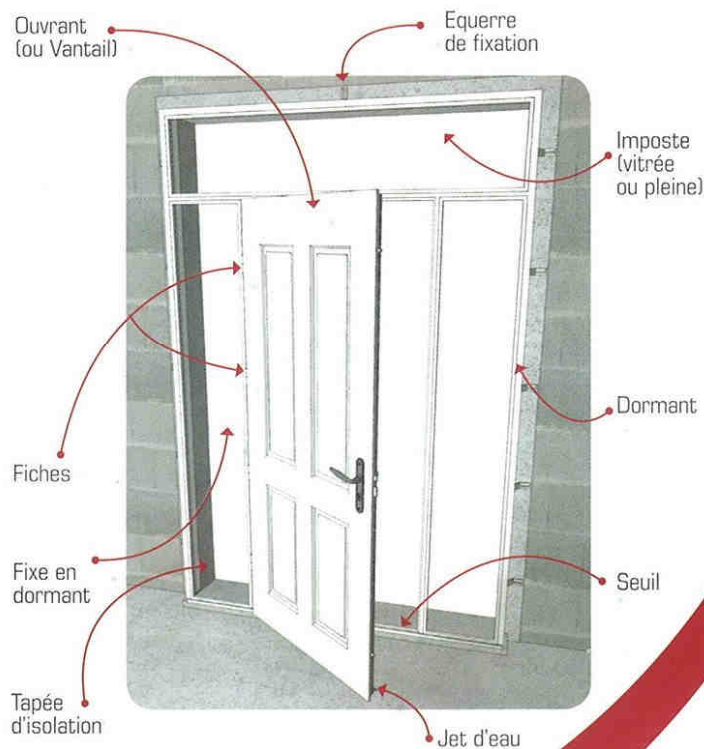
**Portes bois  
ou acier**

# votre porte BEL'M a été conçue avec soin

« Vous avez fait le bon choix,  
toutes nos **félicitations!**

Pour préserver toutes ses qualités pour longtemps, veillez  
à protéger votre porte et à l'entretenir  
très régulièrement.

Le bois étant un matériau vivant, des retraits naturels  
peuvent apparaître. Cependant, ils ne mettent en aucun  
cas en cause la durabilité et le fonctionnement de la porte. »



Votre porte Bel'm a été livrée préfinie (à l'exception de portes en acier et en fibre laquées). Veillez à appliquer les consignes de finition ci-dessous, et à entretenir votre porte régulièrement selon les recommandations délivrées en page 4.

## Finition porte bois

### Prépeinte

La couche de prépeinture blanche appliquée dans nos ateliers est une bonne préparation du support pour le peintre. La plupart des laques microporeuses (aqueuses ou solvantées) commercialisées sont compatibles avec notre préfinition. Cependant, nous vous recommandons de tester votre produit sur une partie cachée de la menuiserie. Pour un résultat optimal, vous pouvez vous procurer la laque professionnelle utilisée en usine par Bel'm auprès de notre distributeur. Dans un délai **maximum** de **TROIS mois** après la pose, appliquez **DEUX couches** de laque sur chacune des faces de la porte et du dormant :

- Nettoyage de la surface.
- Petits rebouchages pour les finitions « soignées », ponçage fin (grain de 180) et dépoussiérage.
- Application d'une couche de laque.
- Séchage 2 à 3 jours.
- Egrenage (grain de 220) et dépoussiérage.
- Application d'une nouvelle couche de laque.

### Préfinition lasure

Pour respecter l'environnement, Bel'm a appliqué une lasure en phase aqueuse qui présente un aspect doux et satiné. La plupart des lasures commercialisées (aqueuses ou solvantées) sont compatibles avec notre préfinition.

Cependant, nous vous recommandons de tester votre produit sur une partie cachée de la menuiserie.

Pour un résultat optimal, vous pouvez vous procurer la laque professionnelle utilisée en usine par Bel'm auprès de notre distributeur.

Dans un délai **maximum** de **UN an** après la pose, appliquez **UNE nouvelle couche** de lasure (ou DEUX couches en cas d'exposition Sud ou Sud-Ouest) sur chacune des faces de la porte et du dormant :

- Nettoyage de la surface.
- Egrenage (grain de 220) et dépoussiérage.
- Application de la lasure.

En cas de reprise, après un égrenage léger, appliquer la lasure sur la zone à traiter.

### Prélaquage

La couche d'apprêt et la couche de laque assurent une très bonne protection de la porte durant le chantier. Pour respecter l'environnement, Bel'm a appliqué une laque en phase aqueuse qui présente un aspect doux et satiné. La plupart des laques microporeuses commercialisées (aqueuses ou solvantées) sont compatibles avec notre pré finition. Cependant, nous vous recommandons de tester votre produit sur une partie cachée de la menuiserie. Pour un résultat optimal, vous pouvez vous procurer la laque professionnelle utilisée en usine par Bel'm auprès de notre distributeur.

Dans un délai **maximum** de **UN an** après la pose, appliquez **UNE couche** de laque sur chacune des faces de la porte :

- Nettoyage de la surface.
- Petits rebouchages pour les finitions « soignées ».
- Egrenage (grain de 180 à 220), dépoussiérage.
- Application d'une couche de laque. Elle sera à renouveler régulièrement en fonction de votre exposition.

## Finition porte de service

Vous devez apporter la couche de finition dès la pose de votre porte :

- Nettoyage de la surface.
- Egrenage (grain de 220) et dépoussiérage.
- Application d'une première couche de finition.
- Laissez sécher.
- Egrenage très léger.
- Application d'une nouvelle couche de finition.

## Finition porte acier/fibre

### Porte acier ou fibre prépeinte (ou à relaquier) :

Le laquage d'une porte en acier ou fibre prépeinte doit survenir en fin de chantier.

- Poncez légèrement les surfaces avec un abrasif très fin (grain 180 à 220) pour garantir une bonne accroche de la laque.
- En cas de rayures marquées ou de légères bosses sur le vantail acier, utilisez un mastic de carrossier pour le rebouchage.
- Protégez contre la corrosion les points de rouille éventuels, et les surfaces d'acier découvertes avec un produit antirouille.
- Appliquez la couche de laque de finition (à plat de préférence).

⚠ Evitez le ponçage à blanc qui « perce » la teinte.

⚠ La paille de fer est interdite pour l'égrenage de la porte.

Pour le dormant en bois prépeint, reportez-vous aux conseils de finition du bois.

### Concernant les moulures de vitrage PVC :

- Après le ponçage, bien dégraisser au trichloroéthane avec un chiffon doux.
- Application d'une couche de laque.
- Laissez sécher.
- Application d'une nouvelle couche de finition.

## Recommandations finition

- Assurez-vous que les surfaces à lasurer ou à laquer sont bien sèches et propres.
- Pour un meilleur dépôt, les lasures en gel sont recommandées.
- Si possible, appliquez la couche finale à plat.
- Insistez dans les fonds de rainures, les creux de moulures et les arêtes horizontales.
- N'utilisez pas de lasure incolore en extérieur car elle se dégrade très vite.
- Les produits brillants résistent mieux aux attaques du soleil que les produits mats.
- L'application d'une couche de vernis est interdite.
- La superposition de couches de lasure trop teintée assombrit l'aspect final. Faites un essai au préalable.
- Attention, si l'entretien est trop tardif la préparation de la porte pour appliquer une nouvelle finition sera plus importante.
- Un entretien trop tardif peut causer des dommages irréparables.

## Entretien

Après sa finition, l'entretien de votre porte doit être renouvelé régulièrement, suivant son exposition au soleil et sa couleur. Nous attirons votre attention sur le fait qu'une porte exposée Ouest ou Sud-Ouest demandera un entretien plus fréquent qu'une porte exposée Nord, Nord-Est. De même, une porte de couleur foncée nécessite une fréquence d'entretien plus élevée qu'une porte de couleur claire.

☺ Nettoyez une fois par an au minimum la porte et le dormant exclusivement avec de l'eau savonneuse et une éponge non abrasive, puis rincez à l'eau claire.

⚠ L'usage de nettoyeurs haute pression est absolument interdit.

Suivant l'exposition, la couleur choisie, la composition du produit et votre région, la couleur d'origine perd très progressivement de son éclat jusqu'au moment venu d'appliquer une couche d'entretien.

### Entretien du bois et de l'acier

☺ Comment savoir si le moment est venu d'appliquer une nouvelle couche de finition ?

- Sur une porte lasurée, surveillez l'apparition des premières dégradations sur le dessus de la plinthe et des moulures saillantes : en cas de pigmentation noire, d'écaillage, ou d'absence de produit sur le bois, il est temps de faire l'entretien.

- Sur une porte laquée (bois ou acier), passez la main sur la laque. Si votre main en prend la couleur, il va être temps de faire l'entretien !

Reportez-vous aux consignes de finition page précédente pour procéder à l'entretien de votre porte d'entrée.

## Accessoires

En cas de pose d'accessoires non fournis par Bel'm, hydrofugez tous les percages et les entailles avec de la lasure ou de la colle extérieure.

Resserrez les vis de fixation des accessoires chaque année et en particulier les poignées et les plaques de poignée.

Les accessoires en laiton doivent être nettoyés une fois par an, à l'eau savonneuse, pour conserver leur brillance.

### Anomalies

Les rouleaux hauts et bas frottent sur les gâches.

- Difficultés pour fermer la porte à clé (seulement sur les portes munies de serrure à déclenchement automatique) :

**a** Vous êtes obligé de remonter la poignée pour fermer à clé.

**b** La serrure ne se déclenche pas à la fermeture de la porte.

- Le vantail ouvrant offre une résistance à la fermeture.

- Une gâche haute ou basse est cassée.

### Solutions

- Reportez-vous au chapitre réglage des fiches page 6 (Réglage n°2).

- Ouvrez la porte et faites fonctionner la serrure à vide, en appuyant manuellement sur le déclencheur. Si les rouleaux descendent et que vous arrivez à tourner la clé, c'est que la serrure n'est pas en cause donc vérifiez le réglage :

**a** Réglez au moyen des excentriques les rouleaux hauts et bas.

**b<sup>1</sup>** Réglez la butée de déclenchement vers l'intérieur de la maison (cf. Réglages de la serrure).

**b<sup>2</sup>** Vous avez trop de jeu entre la serrure et les gâches, revenez sur le réglage des fiches (Réglages n°1 page 6).

- Dégondez la porte, réglez l'alignement des fiches sur le vantail ouvrant au moyen d'une règle aluminium de 2 mètres et faites de même sur le dormant.

Reportez-vous ensuite au réglage des fiches n°3 page 6.

- Tournez la gâche ou la remplacez.

## Nettoyage

- Débouchez régulièrement les trous d'évacuation d'eau du seuil.
- Lubrifiez les axes des rouleaux de la crémonne.

## Réglages de la serrure

### GÂCHE ROULEAU HAUTE

**PORTE BOIS**  
Possibilité de l'inverser pour avoir plus ou moins de pression lors de la fermeture de la porte.

**PORTE ACIER**  
Gâche non réversible.

### ROULEAU HAUT

Réglage excentrique avec une clé alène pour plaquer plus ou moins le joint de l'ouvrant sur le dormant.

### PÊNE DEMI-TOUR

### DÉCLENCHEUR

Vous pouvez faire fonctionner manuellement la serrure : en appuyant dessus, si les rouleaux se baissent, la serrure fonctionne.

### GÂCHE CENTRALE

### BUTÉE DE DÉCLENCHEMENT

Réglable avec une clé alène et un tournevis pour avoir un meilleur déclenchement de la serrure.

### PÊNE DORMANT

### BARILLET (ou cylindre)

### ROULEAU BAS

Réglage excentrique avec une clé alène pour plaquer plus ou moins le joint de l'ouvrant sur le dormant.

### GÂCHE ROULEAU BASSE

Nos portes d'entrée sont équipées d'une serrure 4 points automatique. Elles produisent un claquement si la fermeture s'effectue en poussant la porte sans se servir de la poignée.

## Réglages de la serrure

### GÂCHE ROULEAU HAUTE

**PORTE BOIS**  
Possibilité de l'inverser pour avoir plus ou moins de pression lors de la fermeture de la porte.

**PORTE ACIER**  
Gâche non réversible.

### ROULEAU HAUT

Réglage excentrique avec une clé alène pour plaquer plus ou moins le joint de l'ouvrant sur le dormant.

### PÊNE DEMI-TOUR

### DÉCLENCHEUR

Vous pouvez faire fonctionner manuellement la serrure : en appuyant dessus, si les rouleaux se baissent, la serrure fonctionne.

### GÂCHE CENTRALE

### BUTÉE DE DÉCLENCHEMENT

Réglable avec une clé alène et un tournevis pour avoir un meilleur déclenchement de la serrure.

### PÊNE DORMANT

### BARILLET (ou cylindre)

### ROULEAU BAS

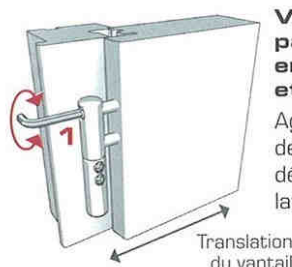
Réglage excentrique avec une clé alène pour plaquer plus ou moins le joint de l'ouvrant sur le dormant.

### GÂCHE ROULEAU BASSE

Nos portes d'entrée sont équipées d'une serrure 4 points automatique. Elles produisent un claquement si la fermeture s'effectue en poussant la porte sans se servir de la poignée.

## Réglages de l'ouvrant

### 1 Réglage en largeur

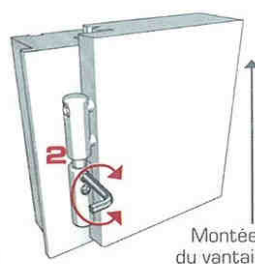


**Vous avez trop ou pas assez de jeu entre les gâches et la serrure.**

Agissez sur les vis **1** de chaque fiche pour déplacer le vantail latéralement.

### 2 Réglage en hauteur

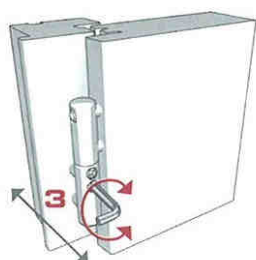
**Chaque réglage porté sur une fiche devra être repris sur l'ensemble des fiches.**



**Le vantail frotte sur le sol ou les rouleaux butent sur les gâches à la fermeture.**

Remontez le vantail en jouant sur toutes les vis **2**.

### 3 Réglage de la compression de l'ouvrant sur le dormant



**Compression du vantail :**

Si la porte offre une résistance à la fermeture, diminuez la compression du vantail en agissant sur les vis **3**.

Si vous avez des entrées d'air, resserrez la compression du vantail en jouant sur les vis **3**.

## Garanties Bel'm

Bel'm n'intervient que sur un défaut de fabrication et suite au parfait achèvement du travail du poseur, conformément aux règles de l'art du DTU 37.1 Menuiseries métalliques, du DTU 36.1 Menuiseries Bois, et du DTU 59.1 Peinture.

Les anomalies admises par les tolérances de fabrication et de pose sont fixées par les normes françaises et européennes. Les durées de garanties ci-dessous courent à partir de la date de pose de la porte.

**Durée de la garantie de bon fonctionnement** (conformément à la législation) :

- Pour l'ouvrant : 2 ans
- Pour le dormant : 10 ans

Cette garantie ne peut jouer que si toutes les recommandations de pose et d'entretien sont respectées strictement. La garantie se limite au remplacement, **dans leur état de livraison**, ou à la réparation des éléments défectueux constitutifs à un vice de fabrication reconnu constaté par nos services.

**Durée de la garantie de la pré finition Bois Bel'm :**

- Prépeinte : 3 mois
- Lasurée : 1 an
- Prélaquée : 1 an

**Durée de la garantie de la pré finition Acier/Fibre Bel'm :**

- Prépeinte : 3 mois
- Laquée : 2 ans

## Exclusions de garanties

- L'absence de la protection d'origine ou sa dégradation durant le chantier.
- L'absence de respect des prescriptions de pose, **et des règles de l'art recommandées par les DTU Menuiserie Bois 36.1, DTU Menuiseries métalliques 37.1 et DTU Peinture 59.1**. Les DTU sont consultables sur le site du centre scientifique et technique du bâtiment : [www.cstb.fr](http://www.cstb.fr).
- L'exposition et/ou l'usage **de la porte dans un autre contexte que la maison individuelle, pour lequel notre produit a été conçu**.
- Les désordres survenant suite à des conditions climatiques exceptionnelles.
- Toute modification ou intervention technique ne garantissant plus son niveau d'étanchéité, ou son isolation... (exemple : rabotage).
- L'absence d'entretien, ou un entretien différent de celui que nous préconisons.
- Les défauts visibles non déclarés lors de la livraison du produit.
- Les légères différences de teintes, les petits nœuds sains (jusqu'à un diamètre de 2 cm selon l'essence) et les microfissures qui, sans fragiliser la porte, contribuent à la chaleur du bois.
- Les anomalies admises par les tolérances de fabrication et de pose, fixées par les normes françaises et européennes.

En cas d'intervention de nos services sur site, alors que les conditions de pose ou d'entretien ne sont pas respectées, il sera procédé à une facturation de 120 Euros H.T. hors fourniture.

# Carte de garantie

## POUR FAIRE ENREGISTRER VOTRE GARANTIE,

MERCI DE **COMPLÉTER**  
**LES INFORMATIONS** SUIVANTES :

M  Mme  Mlle

Prénom

Nom

Adresse

Code postal

Ville

Nom du modèle de porte d'entrée Bel'm acheté et/ou matériau

Date d'achat

Qui vous a recommandé Bel'm ?

- Votre artisan menuisier  Par Internet  
 Notre distributeur  Votre architecte  
 Le maître d'oeuvre ou promoteur immobilier  
 Une relation : famille ou ami

Ses coordonnées :

Votre achat est :

- Un renouvellement de votre ancienne porte  
 Une installation à neuf

• Quelle est votre année de naissance ?

• Quelle est votre activité ?

- Agriculteur  Cadre  
 Artisan, commerçant  Cadre supérieur, chef d'entreprise,  
profession libérale  
 Ouvrier  
 Employé, technicien  Autres

Vous disposez d'un droit d'accès, de modification, de rectification et de suppression des données vous concernant (loi « Informatique et Libertés » du 6 janvier 1978). Pour toute demande adressez-vous à Bel'm, Service Clients, BP 41, 44270 Machecoul cedex.

**Bel'm**

La porte d'entrée à un nom.